



AUTOUR DU GRAND CHÊNE

Sortie Papillons à Vauvenargues

Mardi 26 mai 2026



Après nous être regroupés au parking situé à la sortie de Vauvenargues, nous partons en direction du Concors et Barre de France. Nous sommes neuf ,avec filets à papillons;Christian nous guide pour cette balade de 7 Km environ et nous renseigne sur la végétation.

Nous notons les espèces rencontrées.

Vers 10h avec un beau soleil qui donnera de l'énergie aux papillons, nous démarrons.

Après une belle montée dans la forêt nous arrivons à un plateau avec beaucoup d'arbustes de fleurs et de papillons qui seront relâchés après la capture.

Nous capturons



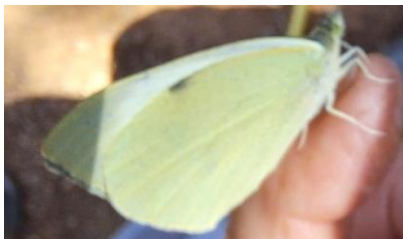
Coenonympha pamphilus
Fadet



Tircis pararge aegeria



Didymaformia didyma
Mélitée orangée



Pieris brassicae
Piéride du chou



Pieris rapae
Pieride de la rave



Pontia daplidice
Piéride du réséda
Marbré commun



Leptidea sinapis
Pieride du lotier
ou de la moutarde

Par contre les papillons suivants nous ont fait gambader sans succès, impossible de les attraper .



Aporia crataegi
Piéride de l'aubépine – Le Gazé

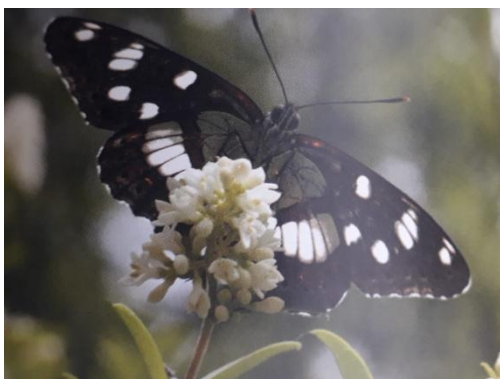


Colias alfacariensis
Le fluoré



la Belle -Dame(Vanesse des chardons):*Cynthia cardui*

Nous continuons sur le petit chemin bordé de buissons variés et apercevons le Sylvain Azuré:*Limenitis reducta*, ce papillon a une jolie robe noire et blanche de soirée, il se laisse capturer photographier puis reprend son envol .



Nous reprenons notre marche jusqu'à la barre de France, ,ici pas d'ombrage, mais...



Nous capturons



Mélanargia occitana
(Demi-deuil)



Cabera pusaria
Cabère virginale

Petit papillon nocturne aux ailes blanches de la famille des géomètres.
La chenille se déplace en bougeant alternativement l'avant puis l'arrière du corps

puis nous voyons passer



Polyommatus icarus
Argus bleu



Iphiclides podalirius
Flambé (le volier)



Gonepteryx Rhamni
Citron



Lasiommata megera
Satyre

Vers 13 h nous nous arrêtons à l'orée du bois bien à l'ombre pour un pique-nique bien mérité.



Sur le chemin du retour on découvre



Pyronia bathseba



chenille (la mineuse).
Le papillon mesurera 3mm.

et un peu plus loin dans un sous bois on cueille une petite feuille ornée d'un dessin tracé par une minuscule



Dans une touffe d'herbe on trouve une chenille de Minime à bandes jaunes.



Futur Lasiocampa trifolii-Bombyx du trèfle , papillon de nuit

Ensuite de chaque côté du chemin en plein soleil il y a de nombreuses chenilles de la Brèche: Sharga cucullia verbasci (papillon de nuit) qui dévorent les scrophulaires et se nourrissent aussi de bouillon blanc.



De retour aux voitures on verra des chenilles d'élevage du Sylvain Azuré, du Machaon et du Vulcain

A ce jour les chenilles ont bien grandi et les Machaons se sont envolés.



Nous avons fait une très jolie randonnée et de nombreuses photos. Merci à Christian et toute l'équipe pour leur aide précieuse et leur participation malgré la chaleur.

Françoise



Merci à Françoise et Christian nos deux entomologistes pour leur savoir et amabilité.

Merci à Henri et Françoise pour leur virtuosité au filet à papillon.

