



Association AUTOUR DU GRAND CHÊNE

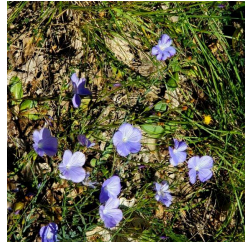
Compte-rendu *“Papillons insectes et plantes”*

sortie du 31 mai 2024

Lieu de départ la Sinne (Vauvenargues), pour une randonnée de 8 kms dirigée par Christian. Nous sommes dix. Le soleil est là, mais il y a un peu de vent. Les papillons se sont donnés rendez-vous dans des endroits abrités. Nous avons pu observer une vingtaine d'espèces. Pour qu'ils survivent, ils ont besoin de fleurs qu'ils butinent et pollinisent par la même occasion (mais cela ne suffit pas) et des végétaux pour nourrir les larves (chenilles). Vous trouverez entre parenthèses quelques plantes hôtes correspondant au papillon cité. Si vous les plantez dans votre jardin vous attirerez ces joyaux ailés.



Puit de la Sinne



Lin bleu



Papillons accouplement

Avant de partir, on regarde l'élevage de chenilles, Machaon sur le fenouil ainsi que ses chrysalides qui prennent la couleur du support, l'une est verte, l'autre brune. Flambé sur amandier, la chenille mature épouse à la perfection la forme et la couleur de la feuille et c'est très difficile de la découvrir sur sa plante hôte.

Au détour des chemins nous avons rencontré des piérides.

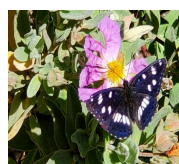
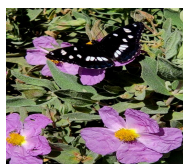
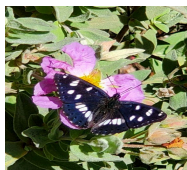
*Piéride de la Rave: *Pieris rapae* (crucifères chou colza moutarde réséda)*

*Piéride du Chou: *Pieris brassicae* (chou colza pastel des teinturiers)*

*Piéride du Réséda, le Marbré de vert: *Pontia daplidice* (réséda moutarde et autres crucifères)*

*En bordure d'un champ abrité du vent, voletaient de nombreux Myrtils, gros papillons brun sombre : *Maniola jurtina* (Fétuque, Brome et autres graminées)*

*Puis un joli Sylvain azuré avec ses ailes noires ornées d'ocelles blanches : *Azuritis reducta* (sur divers chèvrefeuilles, entre autres sur le camérisier à balais)*



Papillon “Sylvain”

Un petit cuivré commun,, aux ailes antérieures rouge cuivrée à vif éclat métallique et ponctuées de noir : Lycaena phlaeas (Oseille,Patience)

Un Soufré femelle qui fait partie de la famille des Piérides : Colias hyale (Luzerne Sainfoins Trèfles) la femelle est presque blanche,le mâle jaune clair.

Plus insolite un petit papillon vert ,une Zygène ,La Turquoise des globulaires : Adscita globularia (Globulaires Scabieuse Centaurée....)

Encore un petit papillon, l'Espérie de la Reine-des- prés : Pyrgus malvae (exclusivement sur Rosacées : Potentille aigremoine Reine des prés).

l'Azuré de la Brugane, l'Argus bleu : Poliomatus icarus, ailes bleu satiné.(exclusivement sur les Coronilles Bruyère Héliantheme Lotier corniculé ...)

Arrive une Belle-Dame, La Vanesse des chardons : Cyntia cardui. Son vol est vif, c'est un papillon migrateur qui peut parcourir 12 000 kms sur plusieurs générations : (plus de 30 plantes Hôte Chardon Ortie mauve ...)

La Mélitée du Plantain : Mélitaea cinxia . (plantain lancéolé Véronique Centaurée)

Nous avons pu observer aussi un nacré, il ressemble à la Mélitée mais il est un peu plus gros et présente sous le revers des ailes postérieures des tâches NACREES. Nommé aussi le Grand Collier Argenté: Clossiana euphrosyne.(Violettes).

Un Ptérophore blanc : Pterophorus pentadactylus . Papillon blanc neige, aux ailes surprenantes (liseron des champs)

Une Zygène: Zygèna

Le Procris ou Fadet : Coenonympha pamphilus ; (Paturin Fétuque et autres Graminées)

Le Gazé,la Piéride de l'Aubépine:Aporia crataegi. Beau papillon ,aux ailes entièrement blanches avec les nervures noires.(Aubépine Prunellier Poirier Pommier etc..)

Le Flambé, le voilier car fait de longs vols planés, le plus grand papillon diurne d'Europe : Iphiclides podalirius. (Arbres fruitiers:Prunellier Prunier Aubépine Amandier etc...)

La Livrée des Arbres, Bombyx à bagues. Papillon de nuit: Malacosoma neustrium. (feuillus très variés : prunellier pommier poirier charme saule marsault)

Une petite chenille de géomètre du peuplier, trouvée sur un chêne. Biston strataria (Chêne pédonculé,Peuplier tremble,Tilleul Bouleau ,Saule marsault.)

Nous avons vu aussi quelques insectes

L'Ascalaphe:Libelloides coccajus, (ni libellule ni papillon)...

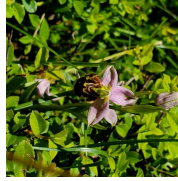
Un carabe vert?...

Le Syrphe , petite mouche déguisée en guêpe

Un Criocère

Une mini Abeille Asociale sur fleur de Salsifis

Ainsi que des plantes dont un magnifique Ophrys. l'Ophrys bécasse . Ophrys scolopax Son gynostème peut faire penser à la tête ou au bec d'une bécasse.



Ophrys “bécasse”

Sur Eglantier, un bégadar (galle de l'églantier) qui une fois séché servait autrefois pour frotter le linge.

La Camomille matricaire

Un Cirsé commun

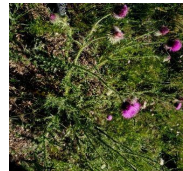
Une fritillaire

Un Epipactis : famille des Orchidées

Un Rumex acetosella (Oseille)

La Buglosse officinale

Le Chardon pét d'âne (Onopordum acanthium) abrite de nombreux insectes



Chardon “pet d’âne”

Le Panicaut, (Pleurotus eryngii) au pied de ce chardon , pousse la pleurote du panicaut excellent comestible.

**Nous avons passé une agréable journée ,alliant randonnée,
observation,cueillette et amitié.**

Françoise